

TEKIJÄNOIKEUDET © Hangzhou EZVIZ Software Co., Ltd. Kaikki oikeudet pidätetään.

Kaikki tiedot, mukaan lukien kirjoitukset, kuvat ja kaaviot, ovat Hangzhou EZVIZ Software Co., Ltd.:n (jäljempänä "EZVIZ") omaisuutta. Tätä käyttöohjetta (jäljempänä "käyttöohje") ei saa kopioida, muuttaa, kääntää tai jakaa, osittain tai kokonaan millään menetelmällä, ilman ennalta saatua EZVIZin kirjallista lupaa. Ellei toisin määrätä, EZVIZ anna käyttöohjetta koskien mitään suoria tai epäsuoria takuita, vakuutuksia tai lausuntoja.


Tietoa käyttöohjeesta

Käyttöohjeessa on ohjeita tuotteen käyttämiseen ja hallintaan liittyen. Kuvat, kaaviot ja muut tiedot ovat tästä eteenpäin ainoastaan kuvaus- ja selitystarkoituksiin. Käyttöohjeen sisältämiä tietoja voidaan muuttaa ilman erillistä ilmoitusta laiteohjelmiston päivityksen vuoksi tai muusta syystä. Uusin versio on yrityksen ezviz™ verkkosivuilla (<http://www.ezviz.com>).

Tarkistustiedot

Uusin versio – Toukokuu 2022

Tavaramerkkien tunnustaminen

ezviz™, ™, ja muut EZVIZ tavaramerkit ja logot ovat EZVIZ omaisuutta eri lainkäyttöalueilla. Muut jäljempänä mainitut tavaramerkit ja logot ovat omistajiensa omaisuutta.

Vastuuvapauslauseke

KUVATTU TUOTE, MUKAAN LUKIEN SEN LAITTEISTO, OHJELMISTO JA LAITEOHJELMISTO, TOIMITETAAN SOVELLETTAVAN LAIN ENIMMÄISPUITTEISSA "SELLAISENAAN" KAIKKINE PUUTTEINEEN JA VIRHEINEEN EZVIZ EI ANNA SUORIA TAI EPÄSUORIA TAKUITA, MUKAAN LUKIEN RAJOITUKSETTA TAKUUT MYYNTIKELPOISUUDESTA, TYYDYTTÄVÄSTÄ LAADUSTA, SOPIVUUDESTA TIETTYYN TARKOITUKSEEN JA KOLMANNEN OSAPUOLEN LOUKKAAMATTOMUUDESTA. EZVIZ JOHTAJAT, TOIMIHENKILÖT, TYÖNTEKIJÄT TAI EDUSTAJAT EIVÄT MISSÄÄN TAPAUKSESSA VASTAA MISTÄÄN ERITYISISTÄ, SATUNNAISISTA, EPÄSUORISTA TAI SEURAAMUKSELLISISTA VAHINGOISTA, MUKAAN LUKIEN LIIKEVOITON MENETYS, LIIKETOIMINNAN KESKEYTYMINEN TAI TIETOJEN TAI MUUN DOKUMENTAATION MENETYS TUOTTEEN KÄYTÖN YHTEYDESSÄ, VAIKKA EZVIZILLE OLISI ILMOITETTU TÄLLAISTEN VAHINKOJEN MAHDOLLISUUDESTA.

SIINÄ MÄÄRIN KUIN SOVELLETTAVA LAKI SEN SALLII, EZVIZIN KOKONAISKORVAUSVELVOLLISUUS KAIKISTA VAHINGOISTA EI MISSÄÄN TAPAUKSESSA YLITÄ TUOTTEEN ALKUPERÄISTÄ OSTOHINTAA. EZVIZ EI OTA MITÄÄN VASTUUTA HENKILÖVAHINGOISTA TAI OMAISUUSVAHINGOISTA, JOTKA JOHTUVAT TUOTTEEN TOIMINNAN KESKEYTYKSESTÄ TAI PALVELUN PÄÄTTYMISESTÄ JOHTUEN: A) VIRHEELLISESTÄ ASENNUKSESTA TAI OHJEIDEN VASTAISESTA KÄYTÖSTÄ; B) KANSALLISTEN TAI JULKISTEN ETUJEN SUOJAAMISESTA C) YLIVOIMAISESTA ESTEESTÄ; D) SINUSTA TAI KOLMANNESTA OSAPUOLESTA, MUKAAN LUKIEN RAJOITUKSITTA, KAIKKI KOLMANSIEN OSAPUOLTEN TUOTTEIDEN, OHJELMIEN, SOVELLUSTEN JA MUIDEN VASTAAVIEN KÄYTTÄMINEN. INTERNETYHTEYDELLÄ VARUSTETUN TUOTTEEN KÄYTTÄMINEN ON TÄYSIN KÄYTTÄJÄN VASTUULLA. EZVIZ EI OLE VASTUUSSA EPÄNORMAALISTA TOIMINNASTA, YKSITYISTIETOJEN VUOTAMISESTA TAI MUISTA VAHINGOISTA, JOTKA JOHTUVAT TIETOVERKKOHOYKKÄYKSISTÄ, HAKKERIHOYKKÄYKSISTÄ, VIRUSTARTUNNASTA TAI MUISTA TIETOTURVARISKEISTÄ, MUTTA EZVIZ TARJOAA TARVITTAESSA TEKNISTÄ TUKEA. VALVONTALAIT JA TIETOSUOJALAIT VAIHTELEVAT LAINKÄYTTÖALUEITTAIN. TARKISTA KAIKKI LAINKÄYTTÖALUEESI SOVELLETTAVAT LAIT ENNEN TUOTTEEN KÄYTTÄMISTÄ VARMISTAAKSESI, ETTÄ KÄYTTÖ ON SOVELLETTAVIEN LAKIEN MUKAISTA. EZVIZIA EI VOI PITÄÄ VASTUUSSA, MIKÄLI TUOTETTA KÄYTETÄÄN LUVATTOMAAN TARKOITUKSEEN. MIKÄLI EDELLÄ MAINITTU JA SOVELLETTAVA LAKI OVAT RISTIRIIDASSA, SOVELLETTAAN JÄLKIMMÄISTÄ.

Sisällysluettelo

Huomio	1
Pakkauksen sisältö	1
Yleiskatsaus	2
Hanki EZVIZ-sovellus	3
Määrittäminen	3
Asennus	4
1. Aseta Micro SD -kortti (valinnainen)	4
2. Asenna ovisilmä	4
Virran kytkeminen päälle	9
EZVIZ-sovellukseen lisääminen	10
Paneelin lataaminen	10
Tehdasasetusten palauttaminen	10
Live-näkymä	11
Asetukset	12
EZVIZ Connect	13
1. Amazon Alexan käyttäminen	13
2. Käytä Google Assistantia	13
Videotuotteiden käyttöä koskevia aloitteita	14

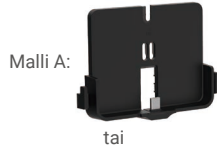
Huomio

- Älä altista kameraa ankarille ympäristöolosuhteille, kuten korkealle lämpötilalle, kosteudelle, suolasumulle tai sateelle, muutoin laite voi vaurioitua.
- Älä paina kameran anturia tai objektiivia, muutoin laite voi vaurioitua.
- Älä vedä kameran johtoa kovaa ja varo, ettei johto katkea tai vaurioidu. Takuu ei korvaa johdon vaurioitumista epäasianmukaisen käytön takia.
- Käytä paneelin lataamiseen ainoastaan verkkolaitetta, muutoin järjestelmä voi vaurioitua.

Pakkauksen sisältö



Paneeli (x1)



tai



Asennuspohja (x1)



tai



Kamera (x1)



Kiinnitin (x1)



* Pohjakansi (x1)



Ruuvit (x6)



Virtajohto (x1)



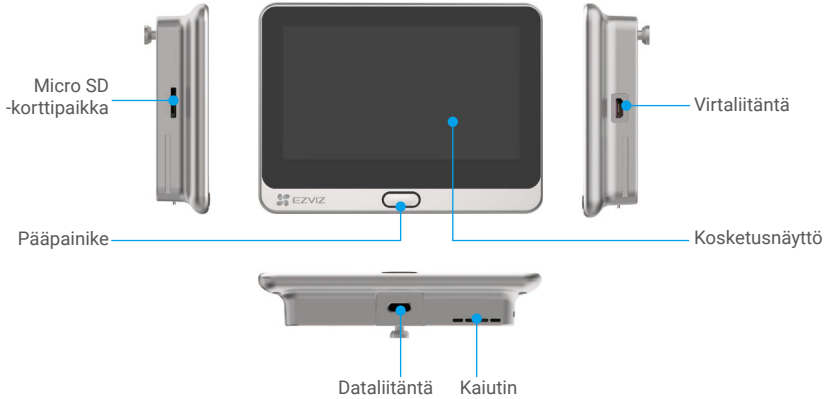
Tietoja säädöksistä (x2)



Pika-aloitusopas (x1)

- 1 * Pohjakansi myydään vain mallin A kanssa, se ei sisälly malliin B. Malli A ja malli B eroavat toisistaan vain kiinnitysrakenteen osalta. Koska niissä on samat ominaisuudet ja sama suorituskyky, voit käyttää joko mallia A tai mallia B normaalisti. Tuotteen ja lisävarusteiden ulkonäkö riippuu ostamastasi tuotteesta.

Yleiskatsaus Paneeli



Nimi
Pääpainike

Kuvaus

- Kytke laite päälle tai pois päältä pitämällä Pääpainiketta painettuna 3–5 sekunnin ajan.
- Syytätä tai sammuta näyttö painamalla Pääpainiketta.

Kamera



i Älä peitä antureita.

Asennuspohja

Malli A



Malli B



i Koukku on kannettavan laturin ripustamista varten.

Hanki EZVIZ-sovellus

- Yhdistä matkapuhelimesi 2,4 GHz:n Wi-Fi-verkkoon (suositus).
- Lataa ja asenna EZVIZ-sovellus etsimällä hakusanalla "EZVIZ" App Storesta tai Google Play™-kaupasta.
- Käynnistä sovellus ja rekisteröi EZVIZ-käyttäjätili.



i Jos olet jo käyttänyt sovellusta, varmista, että käytössä on uusin versio. Tarkista päivitysten saatavuus siirtymällä sovelluskauppaan ja etsimällä hakusanalla EZVIZ.

Määrittäminen

Asenna ovisilmäsi noudattamalla seuraavia ohjeita:

1. Asenna ovisilmä ja kytke virta päälle.
2. Kirjaudu EZVIZ-sovelluksen käyttäjätilille.
3. Yhdistä ovisilmä Internetiin.
4. Lisää ovisilmäsi EZVIZ-tiliisi.

1. Aseta Micro SD -kortti (valinnainen)

- Aseta Micro SD -kortti (myydään erikseen) korttipaikkaan alla olevassa kuvassa esitetyllä tavalla.



- Valitse EZVIZ-sovelluksessa **Storage Status (tallennustilan tila)** Device Settings (laiteasetukset) -näytössä tarkistaaksesi SD-kortin tilan.
- Jos muistikortin tilana näkyy **Uninitialized (alustamaton)**, alusta se napauttamalla. Tilaksi tulee tämän jälkeen **Normal (normaali)**, ja sille voi tallentaa videoita.




2. Asenna ovisilmä

- 1 Tässä asiakirjassa on kaksi kiinnitysmenetelmää eri ulkonäön mukaan. Valitse ostamasi tuotteen mukainen kiinnitysmenetelmä.

Malli A

Jos sinulla on jo ovisilmä, asenna laite samaan paikkaan. Jos ei ole, poraa halkaisijaltaan noin 14mm:n reikä (ei yli 45 mm) noin 145 cm:n korkeudelle maanpinnasta, jotta katselu onnistuu hyvin.

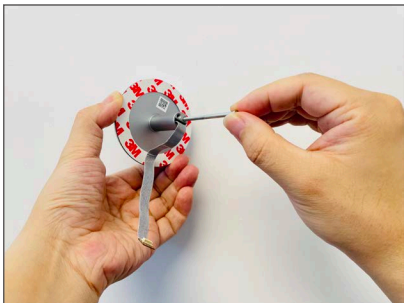
- 1 Mittaa oven paksuus ja valitse sopiva ruuvi.

Paksuus	Ruuvi
35–60 mm	
60–85 mm	
85–105 mm	

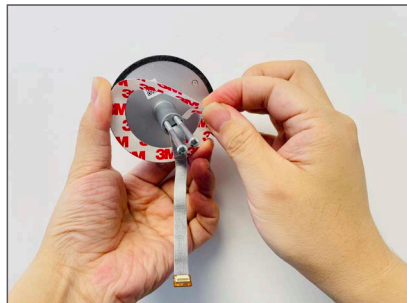


2 Kierrä ruuvit kameran takaosaan.

i Vain kiinnitä, ei kiristämistä tarvita.



3 Repäise suojapaperi irti.



4 Vie ruuvit ja johto oven läpi. Voit pyörittää paperirullan avuksi.



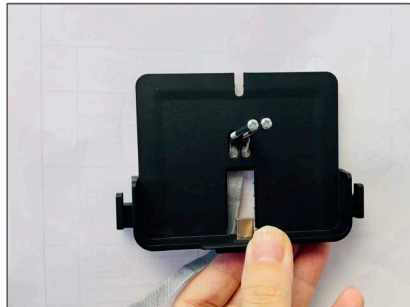
5 Säädä kameran asento ja työnnä se varovasti kiinni oveen.



6 Irrota paneeli pohjasta.



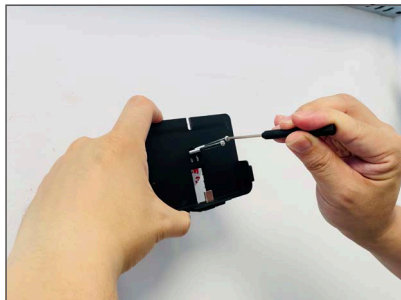
7 Vie ruuvit asennusreikien läpi.



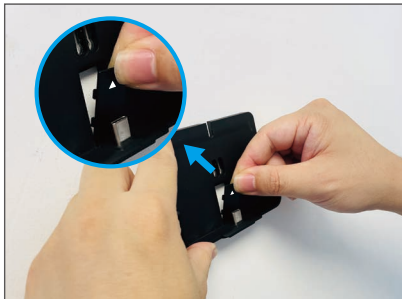
8 Säädä asennuspohjan asento ja kiristä ruuvit.



9 Adjust the mounting base's position and tighten the screws.



10 Aseta johdot uraan ja kiinnitä solki (mukana pakkauksessa).



11 Liu'uta paneeli asennuspohjaan.






12 Asennus on nyt valmis. Poista tarra.



Jos sinulla on jo ovisilmä, asenna laite samaan paikkaan. Jos ei ole, poraa halkaisijaltaan noin 16,5 mm:n reikä (ei yli 45 mm) noin 145 cm:n korkeudelle maanpinnasta, jotta katselu onnistuu hyvin.

- 1 Mittaa oven paksuus ja valitse sopiva ruuvi.

Paksuus	Ruuvi
35–60 mm	
60–85 mm	
85–105 mm	



- 2 Kierrä ruuvit kameran takaosaan.



- 3 Repäise suojapaperi irti.



- 4 Vie ruuvit ja johto oven läpi. Voit pyörittää paperirullan avuksi.



- 5 Säädä kameran asento ja työnnä se varovasti kiinni oven.



- 6 Ota pohja pois ja kytke liitin alustan pohjassa olevaan aukkoon.



- 7 Vie ruuvit asennusreikien läpi.



- 8 Säädä asennuspohjan asento ja kiristä ruuvit.



- 9 Laita johdot uraan ja työnnä kiinnitin paikalleen.



- 10 Liu'uta paneeli asennuspohjaan.



- 11 Asennus on nyt valmis. Poista tarra.



Virran kytkeminen päälle



- 1 Kytke paneeliin virta pitämällä virtapainiketta painettuna 3–5 sekunnin ajan.

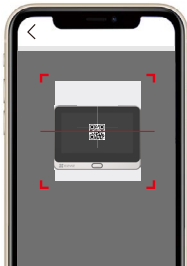


- 2 Valitse kieli napauttamalla kosketusnäyttöä.



- 3 Valitse Wi-Fi ja kirjoita salasana noudattamalla ohjattua toimintoa.

EZVIZ-sovellukseen lisääminen



- Kirjaudu EZVIZ-sovellukseen.
- Siirry QR-koodin skannaussivulle napauttamalla aloitusnäytön oikeassa yläkulmassa olevaa "+"-symbolia.
- Skannaa QR-koodi.

i Jos et saanut QR-koodia tai haluat määrittää Wi-Fi-yhteyden uudelleen, napauta kosketusnäytöstä **Settings (asetukset)** -> **Firmware (laiteohjelmisto)** nähdäksesi QR-koodin.

Paneelin lataaminen

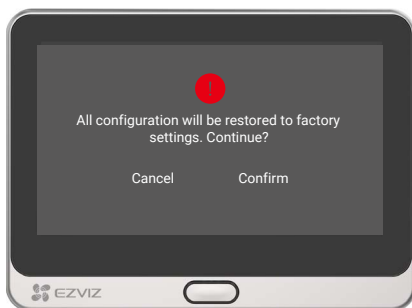


Yhdistä paneeli virtaliitäntään verkkolaitteen kautta (5 V 2 A, myydään erikseen).

- i** • Älä lataa pohjassa olevan liitännän kautta.
- Voit myös ladata paneelin kannettavalla laturilla, jonka voit ripustaa koukkuun.

Tehdasasetusten palauttaminen

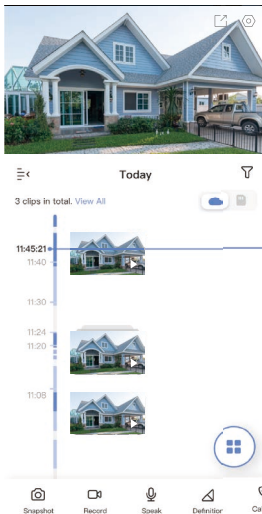
Napauta **Settings (asetukset)** -> **Firmware (laiteohjelmisto)** -> **Default (oletus)** ja vahvista laitteen palauttaminen tehdasasetuksiin.











Live-näkymä

i Sovelluksen käyttöliittymä voi vaihdella versiopäivityksistä johtuen. Todellinen käyttöliittymä riippuu puhelimeesi asennetusta sovelluksesta.

Käynnistä EZVIZ-sovellus, napauta **Live-näkymä**-painiketta, voit katsella ja kuunnella live-syötettä, ottaa tilannekuvia, tallentaa videoita ja valita tarvittavan videotarkkuuden.




i Pyyhkäise vasemmalle tai oikealle näytön yli nähdäksesi lisää kuvakkeita.

Kuvake	Kuvaus
	Jaa. Jaa laitteesi.
	Asetukset. Katso laitteen asetukset tai muuta niitä.
	Snapshot (tilannekuva). Ota tilannekuva.
	Record (tallenna). Käynnistä/pysäytä tallennus manuaalisesti.
	Speak (puhe). Aloita puhuminen ja kuuntelu.
	Definition (tarkkuus). Valitse videotarkkuudeksi Ultra HD (ultrateräväpiirto), Hi-Def (teräväpiirto) tai Standard (vakio).
	Call Log (puheluloki). Katso puhelulokit.
	Multi-screen Live (live-moninäyttö). Valitse live-näkymän ikkuna-asettelu napauttamalla.

i Katso lisätiedot todellisesta liittymästä.

Asetukset

Asetukset-sivulla voit määrittää laitteen parametrit.

Parametri	Kuvaus
Name (Nimi)	Mukauta laitteen nimeä.
Working Mode (toimintatila)	<ul style="list-style-type: none">• User Mode (käyttäjätila): mukauta tunnistusherkkyyden ja asiattoman oleskelun keston kaltaisia parametreja• Performance Mode (suorituskykytila): tässä tilassa laitteen suorituskyky on parempi mutta virrankulutus suurempi.• Power Saving Mode (virransäästötila): säädi herkkyyttä ja muita parametreja pidentääksesi akkuestoa.• Super Power-saving (supervirransäästö): Lepotila on päällä. Aktiivinen live-näkymä voi herättää kameran.• Configure Working Mode (määritä toimintatila): mukauta toimintatilaa eri ajanjaksoina.
Intelligent Detection (älykäs tunnistus)	<p>Voit mukauttaa tunnistusilmoitusta muuttamalla tunnistusherkkyyden arvoa. Mitä suurempi herkkyys, sitä helpommin laite tunnistaa kauempana olevat ihmiset.</p> <ul style="list-style-type: none">• Basic Detection (perustunnistus [vaaditaan])<ul style="list-style-type: none">• PIR Infrared Detection (PIR-infrapunatunnistus): suurempi herkkyys, pidempi tunnistusetäisyys.• Human Shape Detection (Ihmismuodon tunnistus): suurempi herkkyys, pidempi tunnistusetäisyys.• Advanced Detection (edistynyt tunnistus)<ul style="list-style-type: none">• Loitering detection (asiattoman oleskelun tunnistus): Kun tämä on käytössä, hälytys käynnistyy, jos ihmiset oleskelevat ovellasi asettamaasi aikaa pidempään. Toimintoa käytetään asiattoman oleskelun estämiseen. <p> Laitteet hälyttävät valitun tilan perusteella, mukaan lukien laitepuolen hälytykset ja sovelluspuolen viesti-ilmoitukset.</p>
Notification (ilmoitus)	Voit asettaa laite- ja sovelluspuolen ilmoitukset.
Audio (ääni)	Kun se on poistettu käytöstä, ääntä ei ole live-näkymässä eikä tallennetuissa videoissa.
Image (kuva)	<ul style="list-style-type: none">• Auto (automaattinen [suositus]): automaattinen päivä-/yötilan vaihto.• Päivä- ja yötilan vaihdon herkkyys.• Enforcing Day Mode (pakotettu päivätila): IR-tila pysyy pois päältä• Enforcing Night Mode (pakotettu yötila): IR-tila pysyy päällä, jolloin kuvat ovat selkeitä pimeässä.
Light (valo)	kun tämä on poistettu käytöstä, ovikellon merkkivalo ei pala.
Battery (akku)	Näyttää akun kapasiteetin.
Cloud Storage (pilvitalennustila)	Voit tilata pilvitalennustilan ja hallinnoida sitä.
Record List (tallenneluettelo)	Näyttää laitteen tallennustilan tilan, mukaan lukien pilvitalennustila ja muistikortti.
Security Settings (suojausasetukset)	<ul style="list-style-type: none">• Video Encryption (videosalaus): kun tämä on käytössä, videosi salataan.• Change Encryption Password (vaihda salauksen salasana): voit vaihtaa salasanasasi.
Network (verkko)	<ul style="list-style-type: none">• Näet Wi-Fi-verkon, johon laitteesi on yhdistetty. Napauttamalla voit vaihtaa toiseen Wi-Fi-verkkoon.• Static DNS (staattinen DNS): jos käytössä, voit mukauttaa DNS-osoitetta.• Wi-Fi Sleep Mode (Wi-Fi-lepotila): voit valita Wi-Fi-lepotilan.<ul style="list-style-type: none">• Low Power Mode (virransäästötila)• Ultra-Low Power Mode (ultravirransäästötila)
Device Information (laitteen tiedot)	Voit katsoa laitteen tiedot tästä.
Share the Device (jaa laite)	Kutsu perheenjäsen tai vieras ja myönnä hänelle laitteen käyttöoikeudet antamalla sähköpostiosoite tai puhelinnumero.
Delete Device (poista laite)	Poista kamera EZVIZ-tililtäsi napauttamalla.

1. Amazon Alexan käyttäminen

Nämä ohjeet auttavat sinua ohjaamaan EZVIZ-laitteitasi Amazon Alexan avulla. Jos prosessin aikana ilmenee ongelmia, katso kohtaa **Vianmääritys**.

Ennen aloittamista varmista, että:

1. EZVIZ-laitteet on yhdistetty EZVIZ-sovellukseen.
2. Poista EZVIZ-sovelluksessa "Image Encryption" (Kuvien salaus) käytöstä Device Settings (Laitteasetukset) -sivulla.
3. Sinulla on Alexa-yhteensopiva laite (ts. Echo Spot, Echo-Show, All-newEcho-Show, Fire TV [kaikki sukupolvet], Fire TV Stick [vain toinen sukupolvi] tai Fire TV Edition Smart TV).
4. Amazon Alexa -sovellus on jo asennettu älylaitteeseesi ja olet luonut itsellesi tilin.


EZVIZ-laitteiden ohjaaminen Amazon Alexan avulla:

1. Avaa Alexa-sovellus ja valitse valikosta "Skills and Games" (Taidot ja pelit).
2. Etsi Taidot ja pelit -näytöstä "EZVIZ", jolloin löydät "EZVIZ"-taidot.
3. Valitse EZVIZ-laitteesi taito, napauta sitten **ENABLE TO USE (Ota käyttöön)**.
4. Anna EZVIZ-käyttäjänimi ja salasana ja napauta **Sign in (Kirjaudu)**.
5. Napauttamalla **Authorize (Valtuuta)** -painiketta annat Alexalle oikeuden päästä EZVIZ-tilillesi, jolloin Alexa voi ohjata EZVIZ-laitteitasi.
6. Näet tekstin "EZVIZ has been successfully linked" (EZVIZin yhdistäminen onnistui). Napauta sitten **DISCOVER DEVICES (Etsi laitteita)** antaaksesi Alexan etsiä kaikki EZVIZ-laitteesi.
7. Palaa takaisin Alexa-sovelluksen valikkoon ja valitse "Devices" (Laitteet). Tässä kohdassa näet kaikki EZVIZ-laitteesi.

Äänikomento

Etsi uusi älylaite Alexa-sovelluksen "Smart Home" -valikosta tai Alexan ääniohjaustoiminnon avulla.

Kun laite on löytynyt, voit ohjata sitä äänelläsi. Anna Alexalle yksinkertaisia komentoja.

-  Laitteesi nimi esimerkiksi komennossa: "show xxxx camera" (näytä xxxx kamera) voidaan muuttaa EZVIZ-sovelluksessa. Aina kun muutat laitteen nimen, sinun on löydettävä laite uudelleen nimen päivittämiseksi.

Vianmääritys

Mitä teen, jos Alexa ei löydä laitettani?

Tarkista, onko kyseessä Internetin yhteysongelma.

Käynnistä älylaite uudelleen ja kokeile sitten, löytääkö Alexa laitteen.

Miksi laitteen tilana Alexassa näkyy "Offline"?

Langaton yhteys on ehkä katkennut. Käynnistä älylaite uudelleen ja etsi se uudelleen Alexassa.

Reiittiimen Internet-yhteys ei ehkä ole käytettävissä. Tarkista, onko reiittiin yhteydessä Internetiin, ja yritä uudelleen.

-  Lisätietoja maista, jotka tukevat Amazon Alexan käyttöä, on sen virallisella verkkosivustolla.

2. Käytä Google Assistantia

Google Assistantin avulla voit aktivoida EZVIZ-laitteesi ja katsoa live-lähetystä käyttämällä Google Assistant -äänikomentoja.

Seuraavat laitteet ja sovellukset ovat pakolliset:

1. Toimiva EZVIZ-sovellus.
2. Poista EZVIZ-sovelluksessa "Image Encryption" (Kuvien salaus) käytöstä ja ota "Audio" (Ääni) käyttöön Device Settings (Laitteasetukset) -sivulla.
3. TV, johon on yhdistetty toimiva Chromecast.
4. Google Assistant -sovellus asennettuna puhelimeesi.

Päiset alkuun noudattamalla alla olevia ohjeita:

1. Määritä EZVIZ-laite ja varmista, että se toimii kunnolla sovelluksessa.
2. Lataa Google Home -sovellus App Storesta tai Google Play™ kaupasta ja kirjaudu Google-tilillesi.

3. Napauta Myhome (Koti) -näytössä vasemmassa yläkulmassa olevaa "+"-merkkiä ja valitse valikkoluettelosta "Set up device" (Määritä laite), jolloin siirryt määritysnäyttöön.
4. Napauta "Works with Google" (Toimii Googlen kanssa) ja etsi "EZVIZ", jolloin löydät "EZVIZ"-taidot.
5. Anna EZVIZ-käyttäjänimi ja salasana ja napauta **Sign in (Kirjaudu)**.
6. Napauttamalla **Authorize (Valtuuta)** -painiketta annat Googlelle oikeuden päästä EZVIZ-tilillesi, jolloin Google voi ohjata EZVIZ-laitteitasi.
7. Napauta "**Return to app**" (**Palaa sovellukseen**).
8. Noudata yllä olevia ohjeita suorittaaksesi valtuutuksen loppuun. Kun synkronointi on valmis, EZVIZ-palvelu luettelaa palveluluettelossasi. Näet luettelonEZVIZ-tilin yhteensopivista laitteista napauttamalla EZVIZ-palvelukuvaketta.
9. Kokeile nyt joitakin kommentoja. Käytä kameran nimeä, jonka loit, kun määritit järjestelmän.

Käyttäjät voivat hallita laitteita yksittäin tai ryhmänä. Laitteiden lisääminen huoneeseen antaa käyttäjille mahdollisuuden hallita laiteryhmää samanaikaisesti yhdellä komennolla.

Lisätietoa saat linkistä:

<https://support.google.com/googlehome/answer/7029485?co=GENIE.Platform%3DAndroid&hl=en>

 Saat lisätietoa laitteesta menemällä osoitteeseen www.ezviz.com/eu.

Videotuotteiden käyttöä koskevia aloitteita

Kiitos, että valitsit EZVIZ-tuotteet.

Teknologia vaikeuttaa kaikkiin elämämme osa-alueisiin. Huipputeknologiayrityksenä olemme entistä tietoisempia teknologian roolista liiketoiminnan tehokkuuden sekä elämän laadun parantamisessa, mutta samanaikaisesti tiedostamme sen väärästä käytöstä mahdollisesti aiheutuvat haitat. Videotuotteilla voidaan esimerkiksi tallentaa todellisia, täydellisiä ja selviä kuvia. Ne ovat arvokkaita jälkeempäin ja säilyttävät reaaliaikaiset tosiasiat. Ne voivat kuitenkin aiheuttaa kolmannen osapuolen lakisääteisten oikeuksien ja etujen loukkaamisen, jos videotietoja jaetaan, käytetään ja/tai käsitellään väärin. EZVIZ vaatii filosofiallaan "Teknologia hyviin tarkoituksiin", että jokainen videoteknologian ja videotuotteiden loppukäyttäjä noudattaa kaikkia sovellettavia lakeja ja määräyksiä sekä eettisiä ohjeita, joiden tavoitteena on luoda yhdessä parempi yhteiskunta.

Lue seuraavat aloitteet huolellisesti:

1. Jokaisella on kohtuullinen odotus yksityisyydestä ja videotuotteiden asennus ei saa olla ristiriidassa tämän kohtuullisen odotuksen kanssa. Tästä syystä on annettava varoitusilmoitus kohtuullisella ja tehokkaalla tavalla ja selvennettävä valvonta-alue, kun videotuotteita asennetaan yleisille alueille. Muilla kuin yleisillä alueilla videotuotteiden asennuksessa on arvioitava kolmannen osapuolen oikeudet, mukaan lukien mutta näihin rajoittumatta, videotuotteiden asennus vasta sidosryhmien suostumusten jälkeen, ja täysin näkymättömien videotuotteiden asentamatta jättäminen.

2. Videotuotteiden tarkoituksena on tallentaa todellisia tapahtumia tietyin ajan kuluessa, tiettyssä paikassa ja erityisin edellytyksin. Tästä syystä jokaisen käyttäjän on ensin kohtuullisesti selvitettävä omat oikeutensa tällä erikoisalalla, jotta vältetään kolmannen osapuolen kuvien, yksityisyyden tai muiden laillisten oikeuksien loukkaamiset.

3. Videotuotteiden käytön aikana todellisista kohteista peräisin olevan videokuvaetuden tuottamista jatketaan, ja niihin sisältyy suuria määriä biologisia tietoja (kuten kasvokuvia), joita voidaan käyttää tai käsitellä uudelleen. Itse videotuotteet eivät erota hyvää pahasta siinä, miten videotuotteiden keräämiä yksinomaan kuviin perustuvia tietoa käytetään. Tietojen käytön tulos riippuu rekisterinpitäjien menettelytavoista ja käyttötarkoituksista. Tästä syystä rekisterinpitäjien täytyy noudattaa sekä kaikkia sovellettavia lakeja ja asetuksia ja muita normatiivisia vaatimuksia että kunnioittaa kansainvälisiä normeja, sosiaalista etiikkaa, hyvää moraalista, hyviä käytäntöjä ja muita ei-pakollisia vaatimuksia, sekä kunnioittaa yksilön yksityisyyden suojausta, kuvia ja muita oikeuksia ja etuja.

4. Eri sidosryhmien oikeudet, arvot ja muut vaatimukset on aina otettava huomioon, kun käsitellään videotuotteiden jatkuvasti tuottamaa videotietoa. Tässä asiassa tuoteturvallisuus ja tietoturva ovat äärimmäisen tärkeitä. Tästä syystä jokaisen loppukäyttäjän ja rekisterinpitäjän on toteutettava kaikki kohtuulliset ja välttämättömät toimenpiteet varmistaakseen tietoturvan ja välttääkseen tietovuodot, asiattoman julkistamisen ja virheellisen käytön, mukaan lukien mutta näihin rajoittumatta, kulunvalvonnan perustaminen, soveltuvan verkkoympäristön valitseminen (internet tai intranet) videotuotteiden yhdistämiseen, verkkoturvallisuuden luominen ja jatkuva optimointi.

5. Videotuotteet ovat edistäneet merkittävästi sosiaalisen suojan parantamista kaikkialla maailmassa. Uskomme näiden tuotteiden saavan aktiivisen roolin myös yhä useammilla sosiaalisen elämän osa-alueilla. Mikä tahansa videotuotteiden väärinkäyttö, joka rikkoo ihmisoikeuksia tai johtaa rikolliseen toimintaan, on vastoin teknologisten innovaatioiden ja tuotekehityksen alkuperäistä tarkoitusta. Tästä syystä jokaisen käyttäjän on luotava tuotesovellustensa arviointi- ja seurantamekanismi, jotta varmistetaan jokaisen tuotteen käyttö asianmukaisella ja kohtuullisella tavalla ja vilpittömällä mielellä.